

Iparjogvédelem

Általános áttekintés

- Mivel foglalkozik a szellemi alkotások joga
- Szerzői jog + iparjogvédelem
 - Tárgyköreik
- Jogforrások
- A jogviszony szerkezete alapvetően : abszolút
- Relativizálódás esetkörei

A műszaki szellemi alkotások

A találmányok oltalma, a szabadalom (1995. évi XXXIII. tv.)

Használati mintaoltalom (1991. évi XXXVIII. tv.)

Formatervezési mintaoltalom (2001. évi XLVIII. tv.)

Mikroelektronikai félvezető termékek topográfiájának oltalma (1991. évi XXXIX. tv.)

A szabadalom

- **A találmány jogi oltalma**
 - **Találmány: a technikai fejlődést jelentősen előrevivő műszaki szellemi alkotás**
 - **Találmány nem egyenlő szabadalom**
- **A szabadalmazható találmány kritériumai**
 - **Újdonság - világviszonylatban (nincs újdonságrontó tény)**
 - **Feltalálói tevékenységen alapul**
 - **Iparilag alkalmazható**
 - **Nem kizárt az oltalomból**

Szabadalom

- Kizárt az oltalomból:
 - Közrend, közérkölcsebe ütközés
 - Nem minősül találmánynak
 - Esztétikai alkotás
 - Felfedezés, tudományos elmélet, matematikai módszer
 - Számítógépi program
 - Klónozás
 - Állat-és növényfajták
- Oltalom ideje: 20 év

A szabadalmi jog tartalma

- A feltaláló – az a személy, aki a találmányt megalkotta
 - Név feltüntetésének joga
 - Nyilvánosságra hozatal
 - találmánybitorlás
- Szabadalmas – az oltalom jogosultja (feltaláló, vagy jogutódja)
 - Kizárólagos jog a hasznosításra
 - Szabadalom bitorlás (nemleges megállapítási eljárás)
 - Szabadalmas kötelezettségei
 - Találmány feltárása
 - Szabadalom hasznosítása
 - Szabadalom fenntartása

(22) 2010.03.24.

(71) Visteon Global Technologies, Inc., 48111 Van Buren Township, MI, One Village Center Drive (US)

(72) Horváth Zoltán, 8000 Székesfehérvár, Jankovich Ferenc út 16. 2/1. (HU)

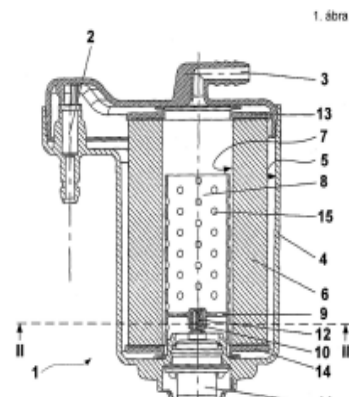
Nyíró Gábor, 8100 Várpalota, Loncsosi u. 9. (HU)

(54) **Üzemanyagszűrő gépjárműhöz**

(74) dr. Antalfy-Zsiros András, DANUBIA Szabadalmi és Jogi Iroda Kft., 1051 Budapest, Bajcsy-Zsilinszky út 16. (HU)

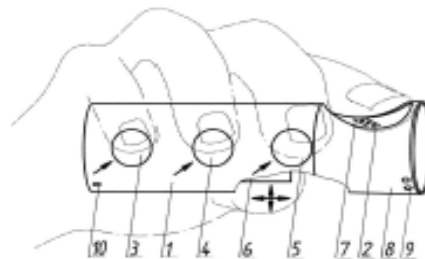
(57)

Üzemanyagszűrő (1) gépjárműhöz, szűrőházzal (4), a szűrőházon (4) kialakított üzemanyag beömléssel (2) és üzemanyag kiömléssel (3), továbbá a szűrőházban (4) elrendezett hengeres szűrőelemmel (6), adott esetben a szűrőelem (6) végeit üzemanyagáramlást lehetővé tevő módon lezáró végelemekkel (13, 14), ahol a hajtogatott papír szűrőelem (6) belső felületével egy csőszerű antisztatikus betét (8) van villamosan a gépjármű testpotenciáljára kapcsolt testelőelemként társítva, úgy, hogy az üzemanyagszűrő (1) szűrőelemének (6) kialakítását, beépítését nem befolyásolja.



- (71) Farkas György Géza, 1131 Budapest, Madridi u. 7. (HU)
- (72) Farkas György Géza, 1131 Budapest, Madridi u. 7. (HU)
- (54) **Eljárás számítógépbe/mikroprocesszorba történő egykezes adatbevitelre s akár egyidejű braille karakter bevitelre és kijelzésre, valamint az eljárást foganatosító eszköz kapcsolódó telefon alkalmazással**
- (57) A találmány szerinti eljárást foganatosító eszköz fő jellemzője, hogy eszközházhoz csatlakoztatott P0900413 jellegű kijelzőhöz (2) képest a kéz kijelzőre tapintó ujján kívüli ujjak tapintó tartományában is vannak jeladóműködtető felületek (3, 4, 5, 6) az eszközházon (1). A kéz az eszközházat (1) a kis-, gyűrűs- és nagyujj tartományában lévő jeladó-működtető felületeken (3, 4, 5) valamint a hüvelykujj tartományában lévő jeladóműködtető felületen (6) tartja, amelyek kölcsönhatásmentességét nyilakkal jelölt, egymásra lényegében merőleges működtetési irányuk biztosítja. Az eszköz egykezes tartásával lehet adatokat, braille karaktereket számítógépbe/mikroprocesszorba bevinni és a mutatóujjal akár egyidejűleg olvasni, szövegszerkesztést végezni, telefon kommunikációt (pl. SMS-t is) folytatni az ujjak hozzájuk rendelt jeladókról való levétele nélkül, miáltal az adatbevitel gyorsul s a „félreütésmentes” lesz. Mérete, a P0900413 kis fogyasztása, akár diszkrét alkalmazhatósága által a látássérültek állandó informatikai társává válhat.

1. ábra



- (51) G06T 17/00 (2006.01)
G06K 9/36 (2006.01)

A szabadalmi oltalom korlátai

- Előhasználati, továbbhasználati jog
- Tranziteszközökre és árukra vonatkozó korlátozás
- Szabadalmi kényszerengedélyek
 - Közös szabályok
 - hasznosítás elmulasztása miatt
 - szabadalmak függősége miatt
 - közegészségügyi problémák kezelése miatt
- Szolgálati és alkalmazotti találmány
 - Találmányi díjszerződés

A használati minta oltalma

A kisszabadalom

A használati minta oltalma

- Használati minta: valamely tárgy kialakítására, szerkezetére vagy részei elrendezésére vonatkozó megoldás, ha ...
- Szabálya: használati mintákról szóló tv + Szabadalmi tv.
- Oltalmazhatóság feltételei:
 - újdonság
 - feltalálói lépésen alapul
 - iparilag alkalmazható
 - nem kizárt az oltalomból
- Oltalmi idő : 10 év
- Keletkezés: lajstromba vétel (bejelentés napjára visszaható hatállyal)

HASZNÁLATI MINTA KÖZLEMÉNYEK

Megadott használati mintaoltalmak

A. SZEKCIÓ - KÖZSZÜKSÉGLETI CIKKEK

(51) A47C 23/04 (2006.01)

(11) 0004004 2011.09.13.

(21) U 11 00007

(22) 2011.01.18.

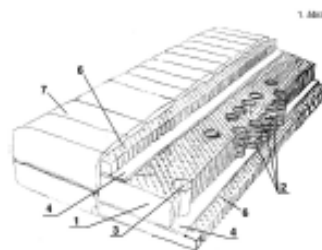
(73) Bio-Textima Kft., Bősárkány (HU)

(72) id. Vörös Gyula, Bősárkány, (HU)

(54) Rugós matrac

(57)

Többrétegű, rugós matrac, melynek legalább egy rétege spirál rugókat tartalmazó magréteg, és a matrac külső borítással van ellátva, azzal jellemezve, hogy a magrétegnek (1) van legalább egy, a spirál rugók (2) tengelyére merőleges felülete, melyhez stabilizáló réteg (4) csatlakozik, a spirál rugók (2) a magréteg (1) keresztirányú középső harmadában vannak elhelyezve és a stabilizáló réteghez (4) vannak rögzítve és a magréteg (1) keresztirányú két szélső harmadában lég-cirkulációs betétek (3) vannak elrendezve.



A formatervezési minta oltalma

A szerzői jog és az iparjogvédelem határán
A design védelme

A formatervezési minta oltalma

- Formatervezési mintaoltalomban részesülhet: minden
 - új és
 - egyéni jellegű
 - ha az elsőbbség időpontja előtt nyilvánosságra jutott bármely mintához képest a tájékozott használóra eltérő összbenyomást tesz. (alkotói szabadságfok!)
- formatervezési minta.
 - Minta: valamely termék egészének vagy részének megjelenése, amelyet magának a terméknek, illetve a díszítésének a külső jellegzetességei - különösen a rajzolat, a körvonalak, a színek, az alak, a felület, illetve a felhasznált anyagok jellegzetességei – eredményeznek.

• Kizárt a mintaoltalomból

- a külső jellegzetesség, amely kizárólag a termék műszaki rendeltetésének következménye.

- a külső jellegzetesség, amelyet szükségképpen pontosan ugyanabban

a formában és méretben kell megvalósítani ahhoz, hogy szerkezetileg összekapcsolható legyen ! **kivéve, ha azt a célt szolgálja, hogy előre gyártott elemekből álló rendszerekben lehetővé tegye a többféle összeállítást, illetve a kölcsönösen kicserélhető termékek kapcsolódását.**

- ha a közrendbe vagy a közerkölcsbe ütközik (ún. közrendi klauzula)
- Más személyhez fűződő jogát sérti, vagy állami felségjelet, illetve hatóságot vagy nemzetközi szervezetet megillető jelzést jogosulatlanul használ;
- ha olyan kitüntetést, jelvényt, címert, illetve hivatalos szavatossági vagy hitelesítési jegyet tartalmaz, amelynek használatához közérdek fűződik.





Védjegyoltalom

Vállalat- és árujelzők joga:

kereskedelmi név védelme

védjegy

földrajzi jelzés és eredet megjelölés (földrajzi árujelzők)

Védjegyoltalom

- Def.: olyan grafikailag ábrázolható megjelölés, amely alkalmas arra, hogy valamely árut vagy szolgáltatást megkülönböztessen mások áruitól vagy szolgáltatásaitól.
- Az lehet különösen:
 - szó, szóösszetétel, beleértve a személyneveket és a jelmondatokat - ADIDAS, „Balfi, tele étellel!” „HAVE A BREAK, HAVE A KIT KAT”
 - betű, szám,;
 - ábra, kép;
 - sík- vagy térbeli alakzat, beleértve az áru vagy a csomagolás formáját;
 - szín, színösszetétel, fényjel, hologram;
 - hang; valamint
 - ezek összetétele

Védjegyoltalom



„Balfi, tele étellel!” „HAVE A BREAK, HAVE A KIT KAT”



Védjegyoltalom

ABSZOLÚT, feltétlen kizáró okok

- nem alkalmas a megkülönböztetésre,
- kizárólag olyan formából áll, amely az áru jellegéből következik, vagy amely a célzott műszaki hatás eléréséhez szükséges, illetve amely az áru értékének a lényegét hordozza.
- a közrendbe vagy a közerkölcsbe ütközik;
- az áru, illetve a szolgáltatás fajtája, minősége, földrajzi származása vagy egyéb tulajdonsága tekintetében alkalmas a fogyasztók megtévesztésére;
- rosszhiszeműen jelentették be lajstromozásra.
- meghatározott felségjelvényt, jelzés, jelképet tartalmaz
- lajstromozott földrajzi árujelzőből áll, vagy azt tartalmazza.

Védjegyoltalom

Relatív, viszonylagos kizáró okok

- azonos áruk, illetve szolgáltatások tekintetében a korábbi védjeggyel azonos későbbi elsőbbségű megjelölés;
- a megjelölés, amelyet a fogyasztók összetéveszthetnek a korábbi védjeggyel a megjelölés és a védjegy azonossága vagy hasonlósága, valamint az érintett áruk, illetve szolgáltatások azonossága vagy hasonlósága miatt;
- eltérő áruk, illetve szolgáltatások tekintetében a belföldön jóhírnevet élvező korábbi védjeggyel azonos vagy ahhoz hasonló későbbi elsőbbségű megjelölés, ha annak alapos ok nélkül történő használata a jó hírű védjegy megkülönböztető képességét vagy hírnevét sértené vagy tisztességtelenül kihasználná.
- korábban belföldön közismertté vált védjegy
- amely másnak személyhez - különösen névhez, képmáshoz - fűződő korábbi jogát sértené;
- amely más korábbi szerzői vagy iparjogvédelmi jogába ütközne, ideértve a növényfajta nevével való ütközést is.

Védjegybitorlás

- a védjegyjogosult bárkivel szemben felléphet, aki engedélye nélkül gazdasági tevékenységi körében használ :
 - Védjeggyel azonos megjelölést olyan árukkal ,.szolgáltatásokkal, amelyek azonosak az árujegyzékben szereplővel
 - Olyan megjelölést, amit a fogyasztók a védjeggyel összetéveszthetnek a megjelölés és a védjegy azonossága vagy hasonlósága miatt.
- jóhírű védjegy jogosultja - árujegyzéktől függetlenül felléphet a védjeggyel azonos vagy hasonló megjelöléssel szemben, HA a védjegy belföldön jó hírnevet élvez és a megjelölés alapos ok nélkül történő használata sértené vagy kihasználná a jó hírnevet
- Jogkövetkezmények
 - Objektív + szubjektív

Földrajzi árujelzők

Földrajzi jelzés

Eredet megjelölés



a szegedi paprika, a Pick szegedi téliszalámi, a Herz budapesti téliszalámi, a csabai kolbász, a gyulai kolbász, a hajdúsági torma és a makói vöröshagyma, gönci kajszibarack, szőregi rózsató



- A **földrajzi jelzés** valamely táj, helység, kivételes esetben ország neve, amelyet az e helyről származó - a meghatározott földrajzi területen termelt, feldolgozott vagy előállított - olyan termék megjelölésére használnak, amelynek **különleges minősége, hírneve vagy egyéb jellemzője lényegileg** ennek a földrajzi származásnak tulajdonítható. (pl. Hollóháza, feta sajt)
- Az **eredetmegjelölés** valamely táj, helység, kivételes esetben ország neve, amelyet az e helyről származó - a meghatározott földrajzi területen termelt, feldolgozott, illetve előállított - olyan termék megjelölésére használnak, amelynek **különleges minősége, hírneve vagy egyéb jellemzője kizárólag vagy lényegében** az adott földrajzi környezet, az arra jellemző természeti és emberi tényezők következménye. (p. herendi porcelán)